

B2B

AIRWAVES

Consulting Group

КРАТКИЙ ОБЗОР РЫНКА МОЛОКА
ПЕРИОД: 2014-2015гг.

www.b2bairwaves.ru

ЭКСПОРТ И ИМПОРТ МОЛОЧНОЙ ПРОДУКЦИИ



2015 год оказался напряженным в молочной отрасли. Несмотря на то, что в сельхозорганизациях и в фермерских хозяйствах в производстве наблюдался прирост ,2% и 5% соответственно, в целом, за счёт сокращения производства в личных подсобных хозяйствах (3%) произошёл незначительный спад (менее 1%). Дефицит молоко-сырья по разным подсчётам составляет 8-10 млн тонн или 10-15%.

Основные причины, по которым отечественное производство не может выпускать достаточное количество молокопродуктов:

- нехватка сырого молока для обеспечения перерабатывающей промышленности;
- цены на сырое молоко и техническая отсталость перерабатывающих предприятий.

Поэтому доля импорта будет достаточно высока ещё несколько лет. Даже запрет на ввоз некоторых иностранных товаров, освободивший 20% доли рынка, не помог занять освободившуюся нишу отечественному производителю. Изменилась география поставок. Значительно увеличила свои поставки Республика Беларусь, появились новые поставщики, не попавшие в санкционный список.

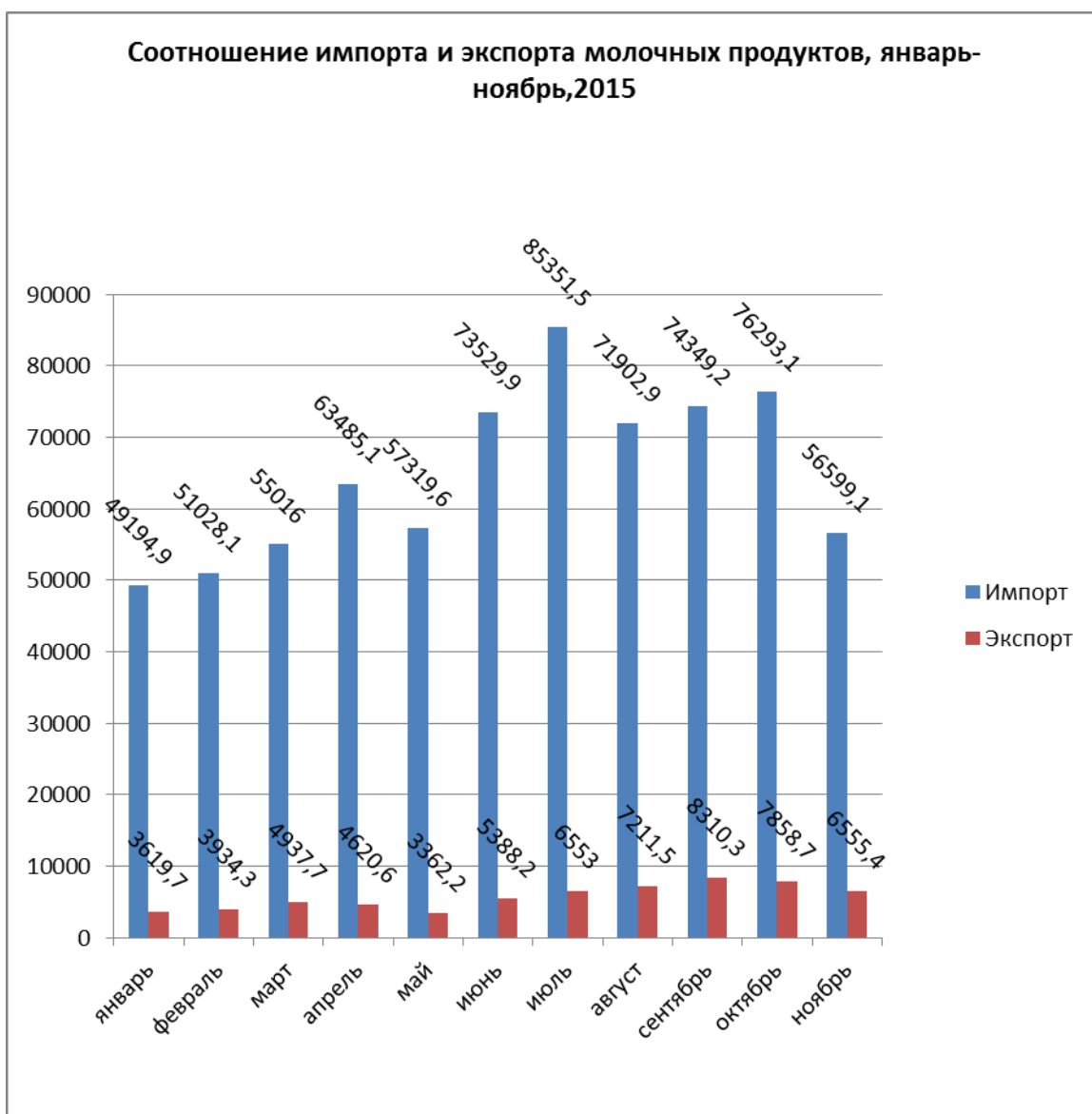
Объёмы импорта и экспорта по данным Росстата представлены в таблицах 1 и 2.

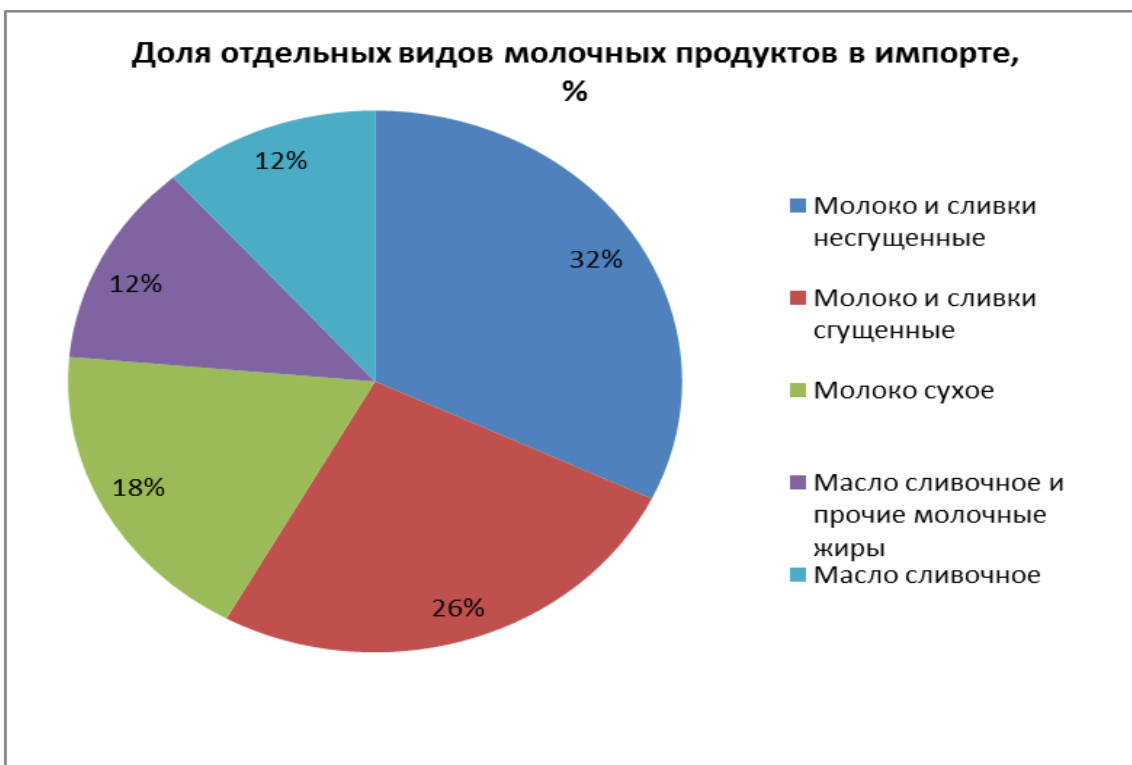
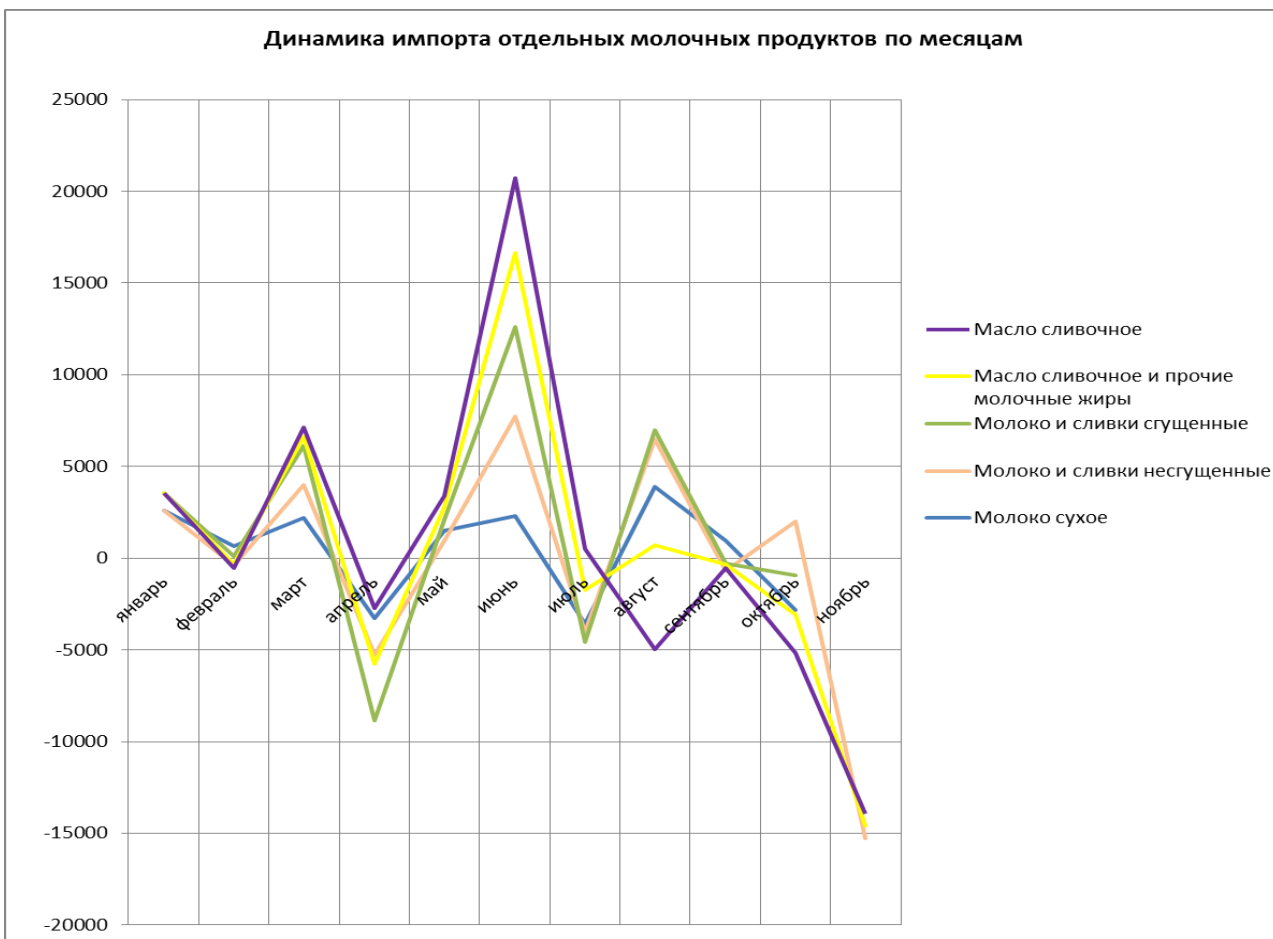
Таблица 1

Импорт									
Молоко и сливки несгущенные	Тонна	Молоко и сливки сгущенные	Тонна	Молоко сухое	Тонна	Масло сливочное и прочие молочные жиры	Тонна	Масло сливочное	Тонна
январь	19433,6	январь	13667,8	январь	7987,1	январь	4344,7	январь	3761,7
февраль	18359,9	февраль	14621,2	февраль	10575,1	февраль	3871,8	февраль	3600,1
март	20159,1	март	15142,8	март	11240,1	март	4357,4	март	4116,6
апрель	18168,8	апрель	17287,1	апрель	13433,1	апрель	7457,7	апрель	7138,4
май	17610,6	май	13699,5	май	10141,1	май	8160,9	май	7707,5
июнь	23043,2	июнь	14854	июнь	11653,8	июнь	12183,3	июнь	11795,6
июль	22583,1	июль	19725,1	июль	13966,4	июль	15002	июль	14074,9
август	25175,4	август	19176,4	август	10407,2	август	8751,1	август	8392,8
сентябрь	23520,2	сентябрь	19645,8	сентябрь	14307,6	сентябрь	8695,6	сентябрь	8180
октябрь	28324,4	октябрь	20067,6	октябрь	15258,7	октябрь	6573,5	октябрь	6068,9
ноябрь	13029,5	ноябрь	17149,2	ноябрь	12439,7	ноябрь	7276,4	ноябрь	6704,3

Таблица 2

Экспорт				
	Молоко и сливки несгущенные	Молоко и сливки сгущенные	Масло сливочное	Всего
	2015	2015	2015	
Тонна				
январь	1497,6	1926,8	195,3	3619,7
февраль	1924,7	1764	245,6	3934,3
март	2462	2348,1	127,6	4937,7
апрель	2075,2	2379,8	165,6	4620,6
май	2121,8	1117,2	123,2	3362,2
июнь	2735,4	2410	242,8	5388,2
июль	4159,5	1981,7	411,8	6553
август	4914,4	2008,8	288,3	7211,5
сентябрь	5824,7	2122,4	363,2	8310,3
октябрь	5265,9	2301,7	291,1	7858,7
ноябрь	4184,4	2037	334	6555,4
итого	37165,6	22397,5	2788,5	62351,6







На рис. 1 - 5 показана структура импорта по видам молочной продукции в январе-ноябре 2015. В 2015 году значительно увеличились поставки пальмового масла и сухого молока из Республики Беларусь. Снижается доля масла сливочного, сыров и творога. А вот поставки сухого молока, наоборот, возрастают. Пик поставок молочной продукции приходится на май - июль. К концу года мы видим резкий спад объемов поставок.

Экспорт молочных продуктов из России существенно снизился. На его долю приходится 2% от всей внешней торговли. По сравнению с 2014 годом поставки сократились на 100 млн тонн (в денежном выражении 90 млн долларов).

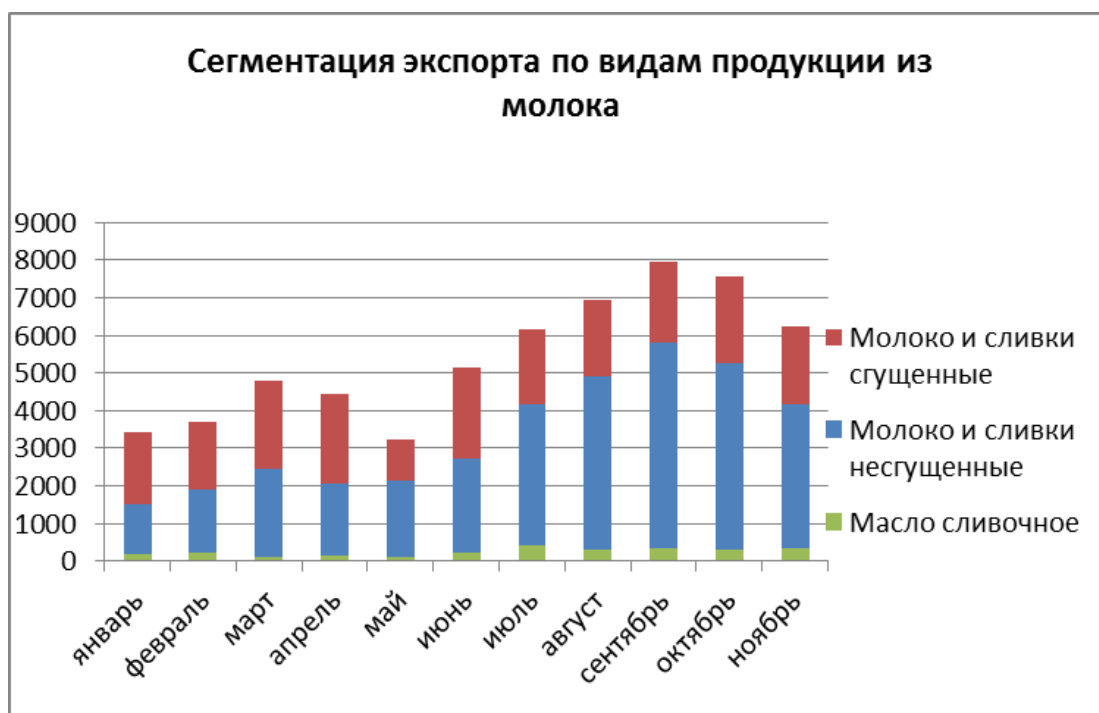
Треть поставок РФ за рубеж по данным ФТС России (рис. 6) составила кисломолочная продукция (29-30%). Второе место занимают молоко и творог - около 20%. 14% от общего объема экспорта приходится на мороженое. Чуть меньше (14%) занимают сгущенное молоко и сливки. Продажи цельномолочной продукции и сырных изделий составили 10% и 7% соответственно.

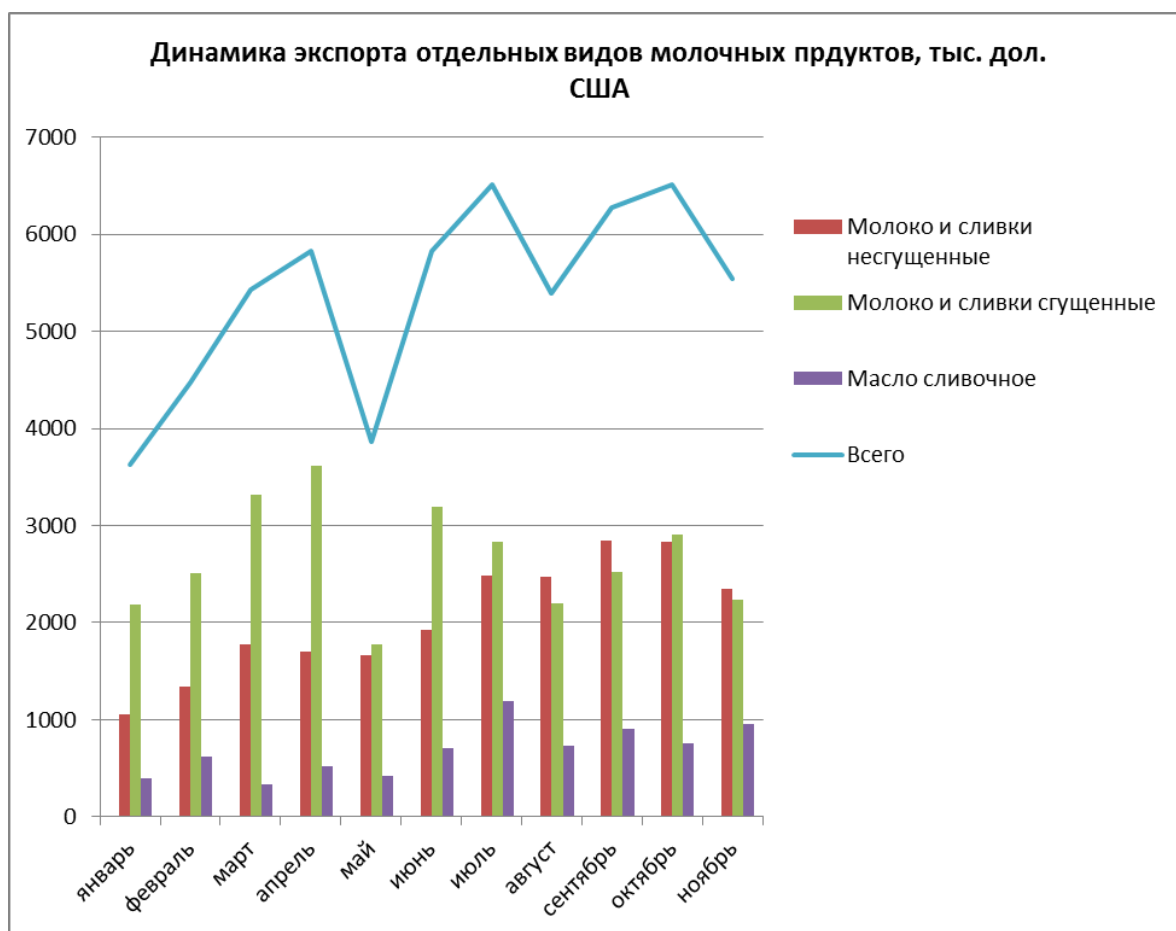
Структура экспорта молока и молокопродуктов в январе - октябре 2015 года (млн долларов США, %)



Источник: ФТС России

География поставок практически не меняется. Основная масса молочной продукции экспортируется в страны СНГ (рис. 7). Первое место по потреблению российского молока занимает Казахстан. Среди стран Дальнего Зарубежья первенство принадлежит Монголии.





Динамика потребления молочной продукции

В связи со снижением производства и поголовья КРС цены на молоко-сырье возросли, следовательно, подорожали и молочные продукты на полках магазинов. В совокупности со сложной экономической ситуацией и реальным падением доходов населения, потребители вынуждены ограничить покупку молочных продуктов. Для обеспечения граждан сейчас нужны меньшие объемы продукции, чем несколько лет назад. За 2015 год потребление молочной продукции снизилось почти на 3%. Спрос на такие молокоемкие продукты, как сыр и сливочное масло, упал, на 15% и 10% соответственно. Больше популярностью пользуются дешёвые молочные продукты, что провоцирует рост фальсификата, и также мешает развитию отечественного молокопроизводства.

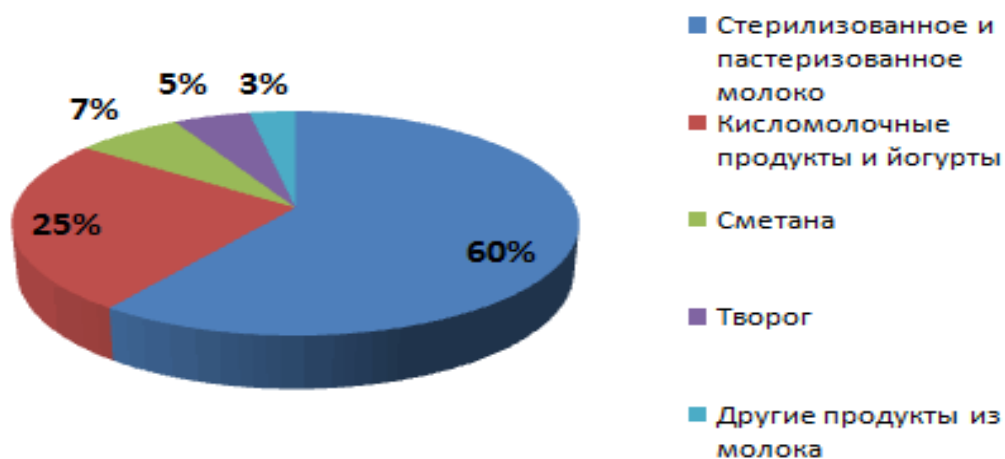
Потребители ежеквартально пересматривают свою продуктовую корзину и отдают предпочтение недорогим продуктам, тщательно выбирая производителей и соотношение цены и качества.

Также надо заметить, что происходит перераспределение спроса на молочную продукцию. Спрос на молоко, как на один из базовых продуктов, в принципе остаётся на одном уровне. В первом полугодии он даже вырос на 6-7%, но дальше произошел спад. К концу года емкость рынка питьевого молока снизилась на 1,2% по сравнению с предыдущим годом. Единственное, все большей популярностью пользуется продукция частных марок и местных производителей. Все чаще люди покупают продукты по промо-акциям.

Неизменным остаётся спрос на детскую молочную продукцию. На детях не экономят.

Растёт спрос на сметану, творог и кефир. Спрос на молокоемкие твердые сыры и сливочное масло упал. Часть потребителей совсем отказалась от сыра, часть перешла на покупку сыров один-два раза в месяц, треть покупателей снизили еженедельный объем в два раза. Возвращается популярность плавленых сыров (+12% только за первое полугодие) и сырных продуктов.

Сегментация рынка по видам продукции из молока (доля на рынке, %)



Если говорить о сезонности спроса, то в зимнее время большей популярностью пользуются жировые продукты - масло, маргарин и др, а пик приходится на Масленицу. Спад обычно приходит после праздников, но в это время активно покупают продукты длительного хранения (масло и сыр). Молоко всегда пользуется стабильным спросом.

Яркий пример сезонности - мороженое. С марта по ноябрь реализуется примерно 80% всего годового объема. Причём летом большим спросом пользуется порционное мороженое, а зимой - торты, рулеты, брикеты и т.д.

B2B

AIRWAVES

Consulting Group

Услуги в области маркетинга и корпоративного развития

☎ +7 495 989 48 45

✉ info@b2bairwaves.ru

🌐 www.b2bairwaves.ru

